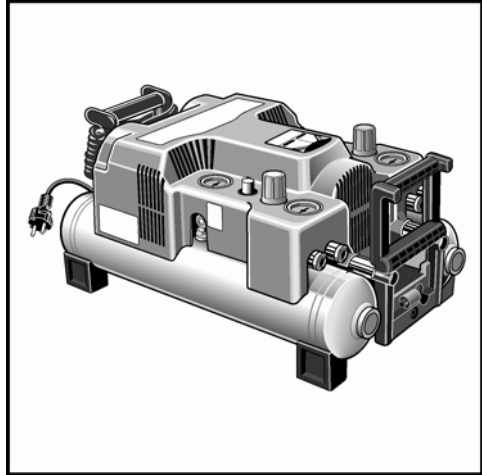


# **MAX** ***PowerLite™ Compressor***

## **AKHL 1050E**

COMPRESOR DE ÎNALT PRESIUNE



MANUAL de OPERARE i ÎNTRE INERE

# **AKHL1050E**

## **COMPRESOR DE ÎNALT PRESIUNE**

### **INDEX**

1. Instructiuni de siguranta.....	5
2. Specificatii si date tehnice.....	9
3. Instructiuni de operare.....	10
4. Mecanismul de modificare automat a regimului de lucru.....	15
5. Valva de siguranta.....	15
6. Dispozitivul de protectie.....	15
7. Neregularitati în timpul operarii.....	17
8. Alte precautii.....	17
9. Proceduri de mentenan .....	17
10. Depozitare.....	19
11. Probleme de functionare / Reparatii.....	19

## **MANUAL de OPERARE și ÎNTREȚINERE**

### **WARNING:**

**ÎNAINTE DE A UTILIZA COMPRESORUL, CONSULTA ÎN ACEST MANUAL DE OPERARE PENTRU A GARANTA RESPECTAREA AVERTISEMTELOR DE SIGURANȚĂ ȘI A INSTRUCTIUNILOR.**

**PENTRU A CELESTE INSTRUCTIUNI LA UN LOC CU COMPRESORUL PENTRU A LE CONSULTA PE VIITOR.**



### **CITITI MANUALUL DE INSTRUCIUNI**

Înainte de a poziționa, opera și regla compresorul, citiți cu atenție manualul de instrucțiuni.

---



### **RISC DE ELECTROCUTARE**

**AVERTISMENT:** Înainte de a interveni în orice mod asupra compresorului, acesta trebuie deconectat de la sursa de alimentare

---



### **RISC PROVOCAT DE TEMPERATURILE ÎNALTE**

**ATENȚIE:** Compresorul cuprinde componente ce pot atinge temperaturi înalte.

---



### **RISC DE PORNIRE ACCIDENTAL**

**ATENȚIE:** Compresorul poate porni automat după o cedere de curent, dacă nu este oprit de la buton sau dacă nu este scos din priză.

---

## 1. INSTRUCȚIUNI DE SIGURANȚA



### **⚠ WARNING:**

Pentru a evita v t marea corporal sau paguba material , înainte de a utiliza compresorul, citi i cu aten ie i re ine i urm toarele instruc iuni de siguran .

### **PRECAU II PENTRU UTILIZAREA COMPRESORULUI**

#### **INFORMA II IMPORTANTE**

Majoritatea accidentelor ce rezult din operarea compresorului i din între inerea acestuia sunt cauzate de incapacitatea de a respecta regulile de siguran de baz i precau iile. Un accident poate fi evitat de cele mai multe ori prin recunoa terea unei situa ii poten ial riscante inainte ca aceasta sa aib loc i prin respectarea procedurilor adecvate de siguran .

Precau iile de siguran de baz sunt descrise în sec iunea „SIGURAN ” a acestui manual de instruc iuni i în sec iunile ce cuprind instruc iunile de operare i de între inere.

Riscurile care trebuie evitate pentru a preveni v t marea corporal sau deteriorarea aparatului, sunt identificate prin AVERTISMENTE pe compresor, precum i în acest manual de instruc iuni.

**Nu folosi i acest compresor în moduri care nu au fost recomandate în mod specific de c tre produc tor.**

UTILIZAREA NEPOTRIVIT SAU PERICULOAS A COMPRESORULUI POATE PROVOCA MOARȚEA SAU V T MAREA CORPORAL GRAV . PENTRU A ÎNL TURA ACESTE RISCURI, URMA I ACESTE INSTRUC IUNI FUNDAMENTALE DE SIGURAN .

COMPRESORUL POWERLITE FURNIZEAZ AER DE ÎNALT PRESIUNE PRECUM I PRESIUNE STANDARD. PENTRU UTILIZAREA AERULUI DE ÎNALT PRESIUNE, COMPRESORUL POWERLITE ESTE CONCEPUT NUMAI PENTRU PISTOLUL DE CUIE MAX POWERLITE I PENTRU FURTUNUL POWERLITE. UTILIZAREA NERECOMANDAT VA CAUZA ACCIDENTE GRAVE.

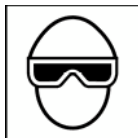


#### **1. Nu atinge i niciodat componentele mobile**

Nu v a ezai niciodat mâinile, degetele sau p ri ale corpului aproape de componentele mobile ale compresorului.

#### **2. Nu utiliza i niciodat aparatul f r ca toate siguran ele s fie la locul lor**

Nu opera i niciodat compresorul f r ca siguran ele sau componentele de protec ie sa fie la locul lor i în bun func ionare. Dacă între inerea sau izolai ia necesit înl turarea unei siguran e sau a unei componente de protec ie, Asigura i-v c înlcui i siguran ele sau componentele de protec ie înainte sa relua i operarea compresorului.

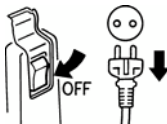


#### **3. Întotdeauna purta i echipamentul de protec ie pentru ochi**

Întotdeauna purta i ochelari de protec ie sau protec ie echivalent pentru ochi. Aerul comprimat nu trebuie îndreptat niciodat spre cineva sau spre vreo parte a corpului..

#### **4. Proteja i-v împotriva ocului electric**

Preveni i contactul corpului cu elementele împ mântate, ca radiatorul, conductele, extensiile i recipientul de r circ. Nu opera i niciodat compresorul în locuri umede.



#### **5. Deconecta i compresorul**

Întotdeauna deconecta i compresorul de la sursa de alimentare i goli i aerul din rezervorul de aer înainte de operare, inspectare, între inere, reparare sau înainte de a verifica oricare dintre componente.

#### **6. Evita i pornirea accidental**

Nu transporta i compresorul în timp ce acesta este conectat la sursa de alimentare sau când rezervorul de aer este umplut cu aer comprimat. Asigura i-v c mânerul întrerup torului pneumatic se afl în pozi ia „OPRIT” înainte de a conecta compresorul la sursa de alimentare.

#### **7. Depozita i compresorul într-un mod adecvat**

Când nu este folosit, compresorul trebuie depozitat într-un spa iu uscat. ine i aparatul departe de accesul copiilor.

**8. P stra i curat locul de munc**

Spa iile dezordonate faciliteaz v t marea sau pagubele materiale. Îndep rta i unelte inutile, resturile de materiale i mobila.

**9. Nu permite i accesul copiilor**

Nu permite i vizitatorilor s intre în contact cu cordonul prelungitor al compresorului. To i vizitatorii trebuie i inu i la o distan sigur de locul de munc .

**10. Îmbr ca i-v corespunz tor**

Nu purta i îmbr c minte larg sau bijuterii. Acestea pot fi prinse în componentele mobile. Purta i basc sau basma de protec ie pentru a prinde p rul lung.



**11. Nu trage i de cablul de alimentare**

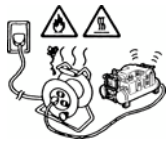
Nu smulge i niciodat cordonul pentru a-l deconecta de la priz . ine i cordonul departe de c ldur , ulei sau muchii ascu ite.

**12. Într ine i compresorul cu grij**

Urm ri i instruc iunile pentru lubrifiere. Verifica i cablurile electrice în mod regulat, iar dac acestea sunt deteriorate, repara i-le la un centru autorizat de repara ii.

**13. În exterior folosi i un cordon prelungitor**

Atunci când compresorul este folosit în exterior, folosi i numai cabluri prelungitoare potrivite pentru a fi utilizate în exterior i marcate corespunz tor.



**14. Fi i vigilent ( )**

Fi i aten i la ceea ce face i. Folosi i-v de sim ul dumneavoastr practic. Nu opera i compresorul atunci când sunte i obosit( ). Compresorul nu trebuie s fie folosit de dumneavoastr dac v afla i sub influen a alcoolului, drogurilor sau a medicamentelor care v transmit o stare de ame eal .

**15. Verifica i componentele deteriorate i pierderea de aer**

Înainte de a folosi compresorul, verifica i dac p r ile componente sunt în bun stare de func ionare.

Verifica i cuplajele rapide de joas i înalt presiune ca s nu ave i scurgeri de aer.

În cazul în care constata i defec iuni, compresorul trebuie dus la un service autorizat pentru remedieri. Nu folosi i compresorul dac întrerup torul nu îl porne te i opre te.

**16. Manevra i compresorul într-un mod corespunz tor**

Opera i compresorul în concordan cu instruc iunile prev zute în acest manual. Nu l sa i niciodat compresorul la îndemâna copiilor, a persoanelor care nu sunt familiarizate cu utilizarea acestuia sau a personalului neautorizat.

**17. Men ine i uruburile, bol urile i carcasa fixate la locul lor**

Verifica i i strânge i periodic uruburile externe ale compresorului.

Verifica i condi ia lor în mod regulat.



**18. Men ine i grilele de aerisire ale motorului curate**

Grilele de aerisire ale motorului trebuie men inute curate în a a fel încât aerul s circule f r probleme tot timpul. Verifica i în mod regulat dac s-au depus depozite de praf.

**19. Opera i compresorul la tensiunea nominal**

Opera i compresorul la tensiunile indicate pe pl cu a cu marca fabricii. Folosirea compresorului la o tensiune mai ridicat decât cea nominal va conduce la supratrurarea motorului i poate deteriora unitatea sau poate arde motorul.

**20. Nu folosi i niciodat un compresor care este defectat sau care func ioneaz necorespunz tor**

Dac dispozitivul pare s func ioneze necorespunz tor, f când zgomote neobi nuite, sau pe de alt parte, dac aparatul pare c s-a defectat, opri i imediat folosirea acestuia i aranja i s fie reparat la un centru autorizat.



**21. Nu terge i p r ile de plastic cu solvent**

Solven ii precum gazolina, dizolvan ii, benzina, tetraclorura de carbon i alcoolul pot deteriora p r ile de plastic. Nu le terge i cu astfel de solven i. terge i p r ile de plastic cu o câr p moale, u or îmbibat cu ap cu s pun i usca i-le complet.

**22. Folosi i numai componente de schimb originale**

Utilizarea componentelor de schimb care nu sunt originale poate duce la anularea certificatului de garan ie, poate cauza func ionarea defectuoas sau chiar v t marea corporal a personalului care se ocup cu repararea compresorului, f r a avea cuno tin ele necesare i expertiza tehnic pentru a executa opera iile de schimb originale sunt disponibile spre vânzare la furnizorul dumneavoastr .

**23. Nu modifica i compresorul**

Nu modifica i compresorul. Întotdeauna contacta i centrul de repara ii autorizat pentru orice fel de repara ii. Modificarea neautorizat poate nu numai s afecteze performan a compresorului, dar poate cauza de asemenea accidente sau v t marea corporal a personalului care se ocup cu repararea compresorului, f r a avea cuno tin ele necesare i expertiza tehnic pentru a executa opera iile de repara re corespunz tor.

**24. Închide i comutatorul atunci când compresorul nu este folosit**

Atunci când compresorul nu este folosit, opri i comutatorul, deconecta i aparatul de la sursa de energie i deschide i robinetul de evacuare pentru a goli aerul comprimat din rezervor.

**25. Nu atinge i niciodat suprafa a fierbinte**

Pentru a preveni riscul arsurilor, nu atinge i conductele, capetele, cilindrul sau motorul.

**26. Nu îndrepta i jetul de aer spre corp**

Pericol de v t mare, nu îndrepta i jetul de aer spre alte persoane sau spre animale.

**27. Goli i rezervorul**

Goli i rezervorul zilnic sau dup 4 ore de folosire. Deschide i robinetul de golire i înclina i compresorul pentru a drena apa acumulat .

**28. Nu opri i compresorul prin decuplarea acestuia de la priz**

Folosi i comutatorul „ON/OFF” („Pornit/Oprit”).

**29. Folosi i numai pistoale de cuie Max Powerlite, furtunuri Powerlite i p r i componente originale Max pentru compresorul Max Powerlite**

**30. Piese de schimb**

În timpul repar rii, folosi i numai piese de schimb MAX originale. Repara iile trebuie executate numai de centrele autorizate

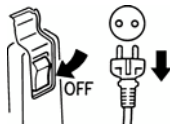
**31. Nu alimenta i niciodat compresorul de la un transformator de curent continuu**

**32. Nu conecta i niciodat compresorul la un generator electric cu motor sau la o re ea de alimentare de curent continuu**

Compresorul se va deregla sau se va deteriora prin ardere.

**33. Nu instala i niciodat aparatul în ploaie, într-un loc umed sau expus temperaturilor ridicat.**

Folosirea dispozitivului în condi ii de umezal e poate duce la ocuri electrice sau la scurt-circuit, care pot duce la incendiu din pricina arderii sau aprinderii.



**34. Asigurați-vă ca compresorul este împământat**

compresorul trebuie împământat în timpul folosirii pentru a proteja operatorul de șocuri electrice. Compresorul este echipat cu un cordon cu trei conductoare și un întrerucător cu trei conectori, împământat, pentru a putea fi montat într-o priză de curent împământată.  
Conductorul verde și galben din cordon este firul de împământare. Nu conectați niciodată firul verde și galben la un fir de tensiune.

**Tab. 1 SECȚIUNE VALIDĂ PENTRU O LUNGIME MAXIMĂ DE 20M**

COMPRESOR	HP	kW	220/230V (mm <sup>2</sup> )
AKHL I050E	2	1.5	2.5

** WARNING:**

Evitați pericolul de electrocutare. Nu folosiți niciodată compresorul cu un cablu electric sau un cablu prelungitor deteriorat sau uzat. Verificați toate cablurile electrice în mod regulat. Nu folosiți niciodată aparatul în apropierea apei sau în orice mediu unde electrocutarea este posibilă.

## 2. SPECIFICATIILE SI DATE TEHNICE

### 1) SPECIFICATIILE

Product Nr.	AKHL1050E
Sursa de curent	230V 50Hz $\phi$ 1
Amperaj	9A
Putere motor	2HP
Protective earthing	Clasa I
Protective structure	IP20
Temperatura mediului de lucru	De la 0 a +40
Umiditatea mediului de lucru	85 % sau mai puțin.
Înălțime deasupra nivelului mării	Up to 1,000 m
Temperatura de depozitare	-10 to +50
Umiditate de depozitare	85 % sau mai puțin.
Variatia de presiune cu care lucreaza	Oprit:29bar/Pornit:25bar

### 2) DATE TEHNICE

Zgomot

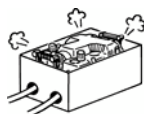
AKHL1050E

75 dB (A)

Pentru piața europeană, compresoarele sunt produse în concordanță cu Directiva CE 98/37.

Presiunea acustică indicată reprezintă lipsa efectelor marginale pe o distanță de 1m:  $\pm 3$ dB (A) la presiunea maximă de operare. Nivelul presiunii acustice poate crește de la 1 la 10dB (A) în funcție de locul în care este instalat compresorul.





**▲ WARNING:**

8. **NU BLOCA ÎNICIODAT GRILELE DE AERISIRE ÎI NU FOLOSII ÎNICIODAT APARATUL ÎNTR-O CUTIE SAU ÎNTR-UN LOC ÎNGUST (ÎNTR-O MA ÎN , ETC.)**

Nerespectarea acestei prevederi poate genera o c ldu r anormal , provocând probleme sau accidente.



**▲ WARNING:**

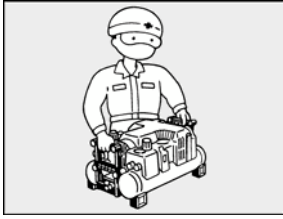
9. **NU V A EZA ÎNICIODAT PE APARAT ÎI NU PUNE ÎI OBIECTE DEASUPRA LUI.**

Neglijarea acestei prevederi poate provoca probleme sau poate duce la deteriorarea aparatului.

1. Despacheta-ti compresorul si verificati daca sunt deficiente, distrugerii provocate in timpul transportului si lipsesc suruburi sau bolturi.
2. Asigurati-va ca instalati compresorul pe o suprafata plana, sprijinit pe piciorusele de cauciuc; unghiul maxim de inclinatie este de 10 grade. Daca suprafata de instalare este inclinata si alunecoasa asigurati-va ca in timpul operarii compresorul nu se misca. Nu il pe un raft sau un stand de unde ar putea cadea sau rostogoli.
3. Instalati compresorul la o distanta de 1m sau mai mult de perete pentru a asigura ventilatia si racirea corespunzatoare.
4. Temperatura adecvata a camerei este de la +5 pana la +30 . (0 la +40 maximum)

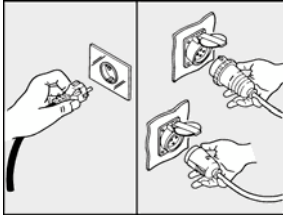
**▲ WARNING:**

**Nu folositi compresorul in locuri in care temperatura este de 0 grade sau mai mica sau in care temperatura ambientala depaseste 40 de grade.**



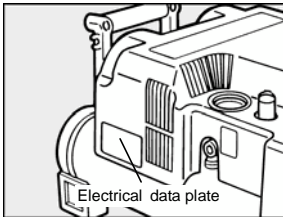
## 2) MANEVRAREA

Asigurați-vă că transportați compresorul într-un mod corespunzător, nu îl răsturnați și nu îl ridicați cu cârlige sau frânghii.



## 3) CONECTAREA LA REȚEAUA ELECTRICĂ

Compresorul este prevăzut cu un cablu electric și un țec împământat. Compresorul trebuie să fie conectat la o priză împământată.



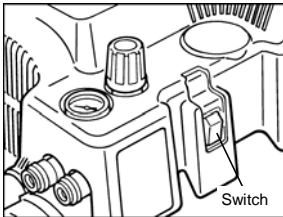
## 4) PORNIREA

Verificați dacă sursa de alimentare cu curent electric corespunde cu indicațiile de pe plăcuța cu datele tehnice – toleranța permisă este +/- 5%.

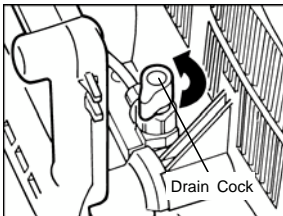
Fixați comutatorul pe poziția „0” (OFF / OPRIT). Introduceți țecul în priză și rotiți comutatorul până la poziția „1” (ON / PORNIT), porniți compresorul, urmând presiunea se ajunge la valoarea maximă și repornește când scade la valoarea minimă.

Compresorul se oprește când atinge presiunea maximă de operare și repornește automat când presiunea din rezervor scade.

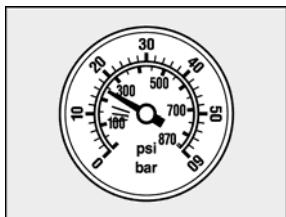
După conectarea compresorului la tensiune, setați regulatorul la presiunea maximă și verificați cum funcționează aparatul.



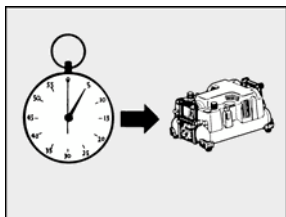
**NOTĂ :** Capătul aparatului / cilindrul / conductele de aer pot ajunge la temperaturi foarte ridicate. Lucrați cu atenție în apropierea acestor componente și nu le atingeți pentru a evita posibile arsuri.



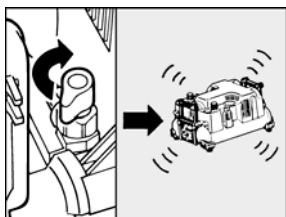
1. Cu robinetul de evacuare deschis complet, porniți întrerupătorul.
2. Asigurați-vă că motorul lucrează și că aerul este evacuat prin robinet.
3. Închideți robinetul și asigurați-vă că nu există scurgeri de aer.



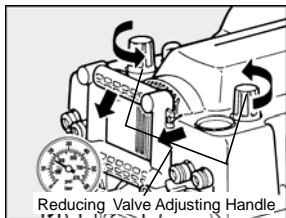
4. Ajusta i presiunea de lucru dorit din butoanele reglatoarelor de presiune i verifica i manometrele (stânga pentru joas presiune i dreapta pentru înalt presiune) astfel încât la oprirea motorului s ob in e i presiunile necesare.



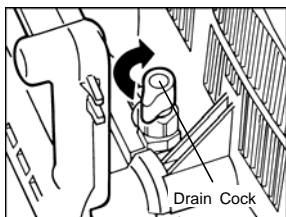
5. Asigura i-v c procesul de comprimare se opre te automat în 3 pân la 6 minute



6. Dup ce a i oprit operarea aparatului, a tepta i 5 minute pentru a verifica dac se aude vreun zgomot neobi nuit, dac are loc o scurgere de aer sau dac aparatul d vreun semn de repornire.
7. Deschide i robinetul de evacuare pentru a goli aerul comprimat. Asigura i-v c , odat ce presiunea scade, motorul reporne te.



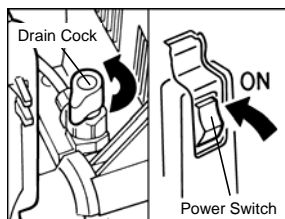
8. Închide i robinetul de evacuare. Opri i curentul în timpul procesului de comprimare pentru a v asigura c procesul se opre te.
9. Învrâti i reglatoarele de presiune rotind butoanele spre stânga pentru a v asigura c prin intermediul ambelor dispozitive se poate reduce valoarea presiunii indicate de manometru. (Este posibil s auzi i sunetul unei scurgeri de aer, dar acest lucru nu reprezint o problem .)



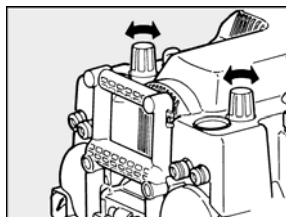
10. Deschide i robinetul de evacuare pentru a goli tot aerul comprimat din rezervorul de aer. Dac v confrunta i cu orice fel de func ionare anormal în verificarea executat înainte de operare, contacta i distribuitorul cel mai apropiat sau distribuitorii MAX autoriza i pentru inspec ie/repara ie.

## 5) PROCEDURA DE OPERARE

Înainte de a folosi compresorul, asigurați-vă că ați trecut prin „Verificarea premergătoare de operare”.



1. Închideți robinetul de evacuare și porniți aparatul.



2. Odată ce presiunea a crescut, reglați presiunea necesară de lucru din butoanele reglatoarelor de presiune, astfel încât să corespundă presiunii nominale de operare a pistolului de cuie / unelei pneumatice. Pentru a ajusta presiunea, învârtiți butonul regulatorului de presiune spre stânga până când manometrul arată presiunea minimă, apoi creșteți valoarea presiunii rotind butonul spre dreapta.

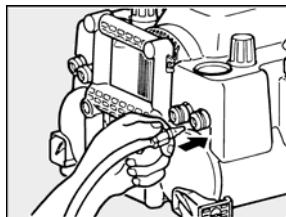
※ Acest compresor are două reglatoare de presiune la care pot fi conectate câte două uneelte pneumatice:

- ❖ Regulatorul de presiune H la care pot fi conectate uneeltele din gama MAX POWERLITE de înaltă presiune.
- ❖ Regulatorul de presiune L la care pot fi conectați orice fel de unealtă cu presiune nominală de lucru de maxim 8 bar.

### **▲ WARNING:**

**Aflați care este presiunea de lucru a pistolului de cuie.**

Dacă nu reglați presiunea de lucru prin intermediul regulatorului de presiune, pistolul de cuie / unealta pneumatică poate fi deteriorată și de asemenea poate reprezenta un pericol pentru dumneavoastră.



3. După ce ați fixat presiunea de lucru, conectați un furtun de aer la cupla rapidă corespunzătoare tipului de unealtă (înaltă sau joasă tensiune). Acum sunteți pregătiți pentru a începe lucrul.



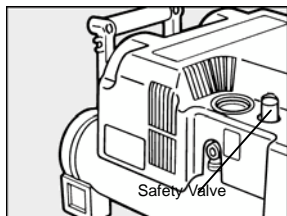
Înainte de a conecta furtunul de aer la compresor, asigurați-vă că furtunul de aer și cupla rapid sunt în bună stare.

### 3. MECANISMUL DE MODIFICARE AUTOMATĂ A REGIMULUI DE LUCRU

Pentru a maximiza performanța compresorului, dispozitivul este prevăzut cu un mecanism de modificare automată a regimului de lucru, asistat de un microcomputer. Rândamentul de operare este ajustat automat, în timp ce presiunea internă din rezervorul aparatului ajunge la presiunea maximă de 2.94 MPa. Când se întâmplă acest lucru, sunetul de operare se schimbă, dar aceasta nu reprezintă o problemă.

- ❖ Presiunea obișnuită în urma modificării randamentului variază în funcție de capacitatea sursei de energie principale, folosirea unui cablu prelungitor sau de alte dispozitive electrice. Dacă tensiunea este prea ridicată sau prea scăzută, durata de încărcare devine mai lungă.
- ❖ Dacă timpul de încărcare durează prea mult sau dacă presiunea nu crește, verificați din nou conexiunea cu sursa de energie sau evitați folosirea împreună cu altă unealtă electrică cu consum mare de energie.

### 5. VALVA DE SIGURANȚĂ

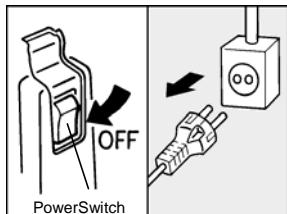


Valva de siguranță este proiectată pentru a preveni distrugerea echipamentului prin eliberarea presiunii din sistem când aerul comprimat ajunge la un nivel predeterminat. Valva de siguranță este reglată de către producător și nu trebuie modificată sau ajustată sub nici o formă. Dacă valva de siguranță funcționează, duceți compresorul la distribuitorii autorizați MAX pentru reparații.

### 6. DISPOZITIVUL DE PROTECȚIE

Dacă vă confrunțați cu o scădere considerabilă a tensiunii sau cu funcționarea anormală în interiorul aparatului în timpul operațiilor, un sistem de protecție creat pentru a preveni arderea motorului poate fi activat pentru a opri motorul. În acest caz:

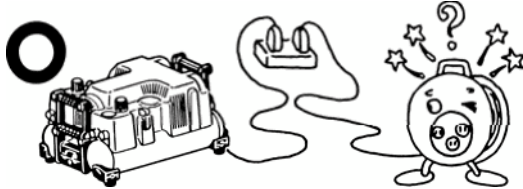
1. Opriți aparatul și deconectați-l de la priză.
2. Verificați dacă circuitul electric este protejat de o siguranță de minim 115 V AC, 15 A sau pentru o capacitate de curent mai ridicată, dacă cordonul prelungitor este suficient de lung, nici prea lung, nici prea subțire, sau dacă aceeași sursă de energie este utilizată și pentru altă unealtă electrică, etc. În acest caz, stopați folosirea cordonului prelungitor sau a unelei electrice.



**⚠ WARNING:**

Când folosiți cordonul prelungitor sau înfășurat pe tambur, asigurați-vă că folosiți acele prelungitoare de „2 mm<sup>2</sup> sau mai groase și până în 30 de m lungime”, atunci când sunt extinse complet.

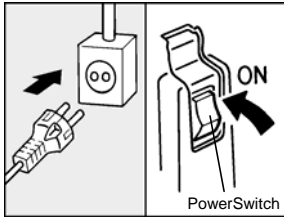
※ Pentru a preveni căderea de tensiune cauzată de folosirea cordonului prelungitor, conectați aparatul direct la sursa de energie, evitând folosirea unui cordon prelungitor pe cât posibil.



※ Atunci când sursa principală de energie are mai puțin de 115V sau când alt unelalt electric este folosit în mod simultan, tensiunea va scădea și mai mult.

※ Întreruptorul poate fi activat, dacă alt unelalt electric este folosit la aceeași sursă de energie și dacă valoarea totală a consumului de energie depășește capacitatea de curent a întreruptorului. În acest caz, evitați folosirea împreună cu o alt unelalt conectat la aceeași sursă de energie.

3. Conectați-tec rula priză și porniți întreruptorul pentru a reporni procesul.



※ Dacă motorul nu este ricit complet, sistemul de protecție poate fi reactivat imediat, chiar dacă aparatul este repornit. De asemenea, e posibil ca aparatul să nu funcționeze dacă întreruptorul este pornit. În acest caz, riciți-l în mod natural timp de 30 minute.

4. Dacă sistemul de protecție este activat în ciuda faptului că nu pare a fi nimic în neregulă cu sursa de energie sau cu cablurile, e posibil ca aparatul să nu mai funcționeze corespunzător. Contactați cel mai apropiat distribuitor sau centrul de reparații MAX pentru inspecție / reparație.

**⚠ WARNING:**



• Nu folosiți niciodată un transformator ca sursă de energie a aparatului. Neglijarea acestei prevederi poate cauza probleme sau arderea completă a dispozitivului.

• Nu folosiți niciodată acest aparat cu un generator de curent cu motor. Neglijarea acestei prevederi poate cauza probleme sau poate duce la arderea completă a dispozitivului.

## 7. NEREGULARITĂȚI ÎN TIMPUL OPERĂRII



**Nu folosiți niciodată aparatul dacă vă confrunțați cu orice fel de neregularitate în timpul operării acestuia.**

Când vă confrunțați cu oricare dintre următoarele neregularități, opriți imediat aparatul, deconectați-tecșul de la priză și contactați cel mai apropiat distribuitor sau distribuitor MAX autorizat pentru inspecție/reparație.

1. Nu este nimic în neregulă cu sursa de energie sau cu cablurile (vedeți capitolul „Dispozitivul de protecție”), dar vă confrunțați cu următoarele probleme:

• **Aparatul nu pornește atunci când apăsați întrerupătorul.**

• **Motorul vîște.**

2. Un sunet neobișnuit este generat în timpul utilizării. (vedeți „Mecanismul de modificare automată a regimului de lucru”)

3. Întrerupătorul nu este activat, dar supapa de siguranță este activată, golind aerul comprimat.

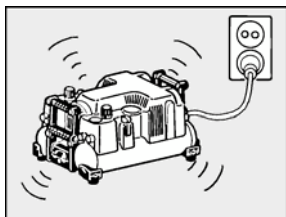
4. Aerul se scurge.

5. Presiunea nu crește.

6. Atunci când atingeți o parte metalică simțiți un șoc electric slab.

7. Se întâlnesc orice alte probleme în timpul operării.

## 8. ALTE PRECAUȚII



1. Atunci când folosiți aparatul într-o zonă rece.

Pentru a preveni defectele de funcționare datorate înghețării;

i. Încălziți aparatul înainte să-l folosiți.

ii. Înainte de a folosi aparatul, conectați-tecșul direct la sursa principală de energie pentru a-l încălzi (Puneți-l în funcțiune pentru o perioadă de timp cu robinetul de evacuare deschis). Atunci când folosiți cordonul prelungitor sau cordonul pe tambur, asigurați-vă că îl folosiți pe aceea de 4mm<sup>2</sup> sau mai groasă și lungi până în 20m, atunci când sunt extinse complet.

2. Când folosiți un rezervor auxiliar

Pentru a preveni accidentele sau performanța scăzută a echipamentului datorate conectărilor defectuase;

i) Asigurați-vă că ați citit cu atenție instrucțiunile de utilizare rezervorului auxiliar folosit.

ii) Asigurați-vă că folosiți cupla de aer potrivită pentru rezervorul auxiliar de aer.

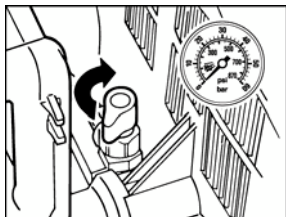
iii) Când atașați/detașați furtunul de aer folosit pentru a conecta compresorul la rezervorul auxiliar, asigurați-vă că butelia de aer a compresorului nu este plină.

## 9. PROCEDURI DE ÎNTREȚINERE

1. Goliți apa, rezultat din condens, din aparat.

După terminarea lucrului, deschideți robinetul de evacuare treptat pentru a goli complet aerul comprimat și scurgerea de apă din interiorul rezervorului de aer până când indicatorul de presiune arată 0.

※ Dacă apa nu este golită, rezervorul va fi afectat de rugină, ducând la defectarea acestuia.



2. Verificați aparatul în mod regulat.

Pentru a menține buna funcționare a aparatului, curățați-l și inspectați-l în mod regulat. Contactați cel mai apropiat distribuitor sau centrul de reparații MAX pentru inspecție.

Elemente de verificat	Frecventa verificarii		
	Zilnic	Lunar	Doi ani sau la fiecare 500 de ore de functionare
Drenare rezervor	<input type="radio"/>		
Functionalitatea dispozitivelor de control	<input type="radio"/>		
Vibratii si zgomote anormale	<input type="radio"/>		
Deteriorarea cablului electric	<input type="radio"/>		
Bolturi si suruburi lipsa		<input type="radio"/>	
Verificare periodica, revizie			<input type="radio"/>



**3. Manevra i aparatul cu grij .**

Aparatul poate fi deformat, spart sau rupt dac este sc pat din mân , dac se ciocne te de altceva sau dac este lovit. Nu îl sc pa i, ciocni i sau lovi i deoarece acest lucru poate fi periculos.

**4. Asigura i-v c verifica i aparatul de fiecare dat când este folosit. Inspecta i/verifica i aparatul în func ie de „Instruc iunile de siguran ”.**

## 10. DEPOZITAREA

Pe toată durata perioadei în care compresorul nu este folosit, înainte de a fi despachetat, depozitați-l într-un loc uscat cu temperatura între +5°C și +45°C, ferit de posibilele zdruncinături.

Pe toată durata perioadei în care compresorul nu este folosit, după ce a fost despachetat, în timp ce așteptați să-l porniți sau din cauza întreruperii producției, acoperiți compresorul cu o husă protectoare din material textil pentru a-l proteja de praful care se poate instala pe componente. Compresorul trebuie verificat conform procedurii din secțiunea 3 ori de câte ori este pus în funcțiune după pauze îndelungate.

## 11. PROBLEME DE FUNCȚIONARE / REPARAȚII

Problemele de funcționare și/sau reparațiile trebuie rezolvate numai de distribuitorul autorizat al MAX CO. LTD sau de alți specialiști.

În cazul în care vă confrunțați cu probleme minore...

Compresorul nu pornește

Dacă dispozitivul nu pornește, verificați următoarele:

1. Se potrivește sursa de alimentare cu electricitate cu înscrisurile de pe tabloul cu datele tehnice?
2. Sunt cablurile prelungitoare de dimensiuni și diametre potrivite?
3. Este cordonul electric conectat la o sursă de alimentare? (prizele bine conectate, întrerupătorul termal și siguranțele în condiție bună)

Compresorul nu se oprește

Dacă dispozitivul nu se oprește atunci când se ajunge la nivelul maxim de presiune, supapa de siguranță a rezervorului intră în funcțiune. Pentru a repara supapa contactați cel mai apropiat centru de reparații autorizat.

### IMPORTANT

- Nu deșurubați nici o componentă cât timp rezervorul se află sub presiune – verificați întotdeauna dacă rezervorul a fost golit de aer.
- Nu executați nici un fel de lucrări pe compresor fără să-l deconectați de la priză.
- Temperatura în mediul de operare: 0°C - +35°C.
- Nu îndreptați jeturi de apă sau lichide inflamabile spre compresor.
- Nu plasați obiecte inflamabile în apropierea compresorului.
- Atunci când întrerupeți utilizarea compresorului, învârtiți butonul regulatorului de presiune până la poziția „0” (OPRIT).
- Nu îndreptați niciodată jetul de aer spre animale sau spre alți oameni.
- Nu transportați compresorul în timp ce rezervorul se află sub presiune.
- Fiți atenți la anumite componente ale compresorului, cum ar fi capul acestuia, tuburile de alimentare, pentru că pot ajunge la temperaturi ridicate.
- Nu atingeți aceste părți pentru a evita arsurile.
- Transportați compresorul, ridicându-l sau trăgându-l de mânerul potrivit.
- Țineți copiii și animalele departe de mediul de lucru.
- Dacă cablul electric sau țecul sunt deteriorate, nu folosiți compresorul și contactați un centru autorizat de reparații pentru a înlocui componentele defectate cu piese de schimb originale.
- Dacă dispozitivul este depozitat pe un raft sau pe o suprafață aflată deasupra nivelului podelei, acesta trebuie protejat de o posibilă cădere în timpul folosirii.
- Nu puneți mâinile sau alte obiecte în interiorul grilajului de protecție pentru a evita vătămarea corporală sau deteriorarea compresorului.
- Nu folosiți compresorul împotriva animalelor sau a altor obiecte pentru a evita pagube semnificative.
- Când ați lucrat cu compresorul, întotdeauna opriți aparatul de la comutator și scoateți țecul din priză.

### CONECTĂRI PNEMATICE

Asigurați-vă că folosiți întotdeauna furtunuri pneumatice pentru aerul comprimat cu valori de presiune maxime, potrivite pentru compresor.